

Bedienungsanleitung

MyIntraHome

Intranet Hosting auf Raspberry Pi 5

Das Gerät ist ausschliesslich für den Betrieb in ihrem privaten Netzwerk (Lan/WLAN) vorgesehen!

Inhalt

[Lieferumfang](#)

[Installation](#)

[Funktionen](#)

[Websuche](#)

[Fotos](#)

[Nachrichtenbrett](#)

[File-Upload \(Pläne\)](#)

[Informationsseite](#)

[Tabellarische Daten](#)

[Admin-seite](#)

[Fehlerbehebung](#)

[Konformität](#)

[Support](#)

Lieferumfang

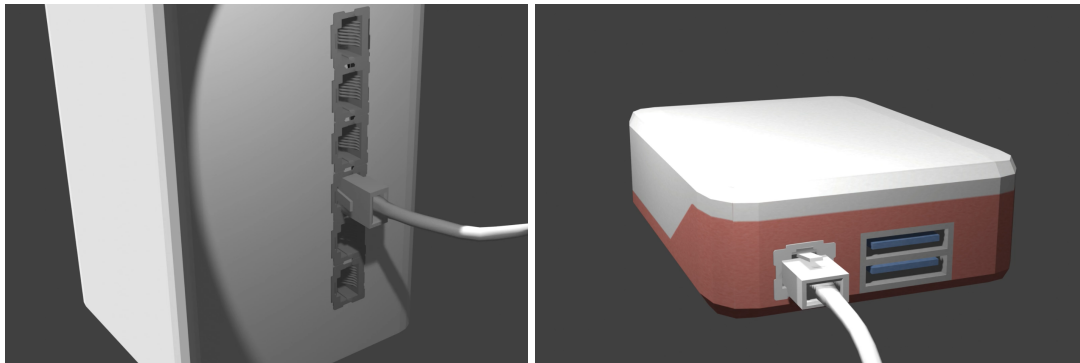
[nach oben](#)

- A. Raspberry Pi 5 8GB mit vorinstallierter Software (inklusive Gehäuse und SD-Karte)
- B. Netzteil Raspberry Pi Official 5 power supply, 27W USB-C
- C. Ethernet-Patchkabel RJ45, 1.0m

Installation

[nach oben](#)

1. Schliesse das Raspberry Pi (A) mit dem Ethernetkabel (C) an deinen Internet-Router an.



2. Schliesse das Raspberry Pi (A) mit dem Netzteil (B) an das Stromnetz an.
3. Warten sie bis das Gerät gestartet ist. Dies kann bis zu 5 Minuten dauern. Das Gerät ist betriebsbereit, wenn die LED grün leuchtet.

Das MyIntraHome startet automatisch und meldet sich in deinem Netzwerk an. Du kannst es nun über den Webbrowser unter <http://intranet> erreichen.

Hinweis: Da sich das MyIntraHome nicht mit dem Internet verbindet, ist die Nutzung des verschlüsselten HTTPS-Protokolls nicht möglich.

Funktionen

KI-Websuche

[nach oben](#)

Legen sie direkt los, mit einer modernen Websuche.

1. Gebe einen Suchbegriff oder eine Frage in das Suchfeld ein und drücke "Suchen".

Resultat: Deine Suchanfrage wird an die externe KI-Websuche von Perplexity weitergeleitet und das Browserfenster ändert sich zur offiziellen Seite von Perplexity.

Foto-Funktion

[nach oben](#)

Eine zufällige Auswahl aus ihren Fotos.

1. Lade Fotos von einem deiner Geräte hoch über den Button "Fotos hochladen".
2. Falls die Fotos nicht angezeigt werden, starte das Gerät neu.
3. Um eine neue Auswahl deiner Fotos zu sehen, drücke den Knopf "Neue Fotos".
4. Klicke auf ein Foto, um es zu vergrößern.

Resultat: Aus deinen hochgeladenen Fotos werden jedes Mal 4 zufällige Fotos angezeigt.

Nachrichten

[nach oben](#)

Ein zentrales Nachrichtenbrett.

1. Erfasse eine neue Nachricht mit dem Knopf "Nachricht hinzufügen"
2. Trage einen Namen und eine Nachricht ein und drücke "Hinzufügen".

Resultat: Die Nachricht wird im Nachrichtenbereich angezeigt und kann auf jedem Gerät gesehen werden.

Pläne

[nach oben](#)

Speichere deine PDF-Dateien mit "Datei hochladen" zentral auf dem MyIntraHome. Hinweis: Es können ausschliesslich PDF-Dateien hochgeladen werden.

1. Lade eine PDF-Datei hoch mit dem Button "Datei hochladen".
2. Wähle das File aus und drücke den Knopf "Hochladen".
3. Klicke das als "Neu" markierte File an um es anzuzeigen.

Resultat: Das File wird von jedem Gerät als "Neu" gelistet und kann geöffnet werden.

Informationen

[nach oben](#)

Speichern sie nützliche Links zentral für alle Geräte und User.

1. Klicken sie einen der Links an.

Resultat: Sie werden weitergeleitet auf die entsprechende Webseite.

Anpassbare Tabelle

[nach oben](#)

Pflegen sie eine Tabelle mit eigenen Daten. Standardmässig sind ist eine Liste mit verschiedenen nützlichen Adressen und Telefonnummern eingepflegt.

1. Pflegen sie die Tabelle über die versteckte Admin-seite (siehe Kapitel zur Admin-seite).

Resultat: Die Tabelle mit ihren Informationen wird angezeigt.

versteckte Admin-seite

[nach oben](#)

Viele ihrer Daten können hier verwaltet werden.

Zugriff:

1. Geben sie in ihrem Webbrowser manuell die Adresse <http://intranet/admin> ein.
2. Verschiedene Daten können hier verwaltet werden.
 - Klicken sie auf ein Papierkorb-Symbol um einen Eintrag zu löschen.
 - Editieren sie die Links auf der Informationen-Seite und drücken sie "Save" um zu speichern.
 - Editieren sie die Tabelle und drücken sie "Save" um zu speichern.
 - Löschen sie hochgeladene Fotos.

Resultat: Die Änderungen werden sofort übernommen. Sollten die Änderungen nicht übernommen werden, versuchen sie das Gerät neu zu starten.

Fehlerbehebung

nach oben

Fehler	mögliche Ursache	Lösung
Ein oder mehrere Fotos können nicht hochgeladen werden.	Die Dateitypen sind begrenzt auf jpg, jpeg, png, heic, heif, raw, tiff, bmp.	Wandeln sie das Foto in einen erlaubten Dateityp um.
Eine Nachricht kann nicht gespeichert werden.	Die Länge der Nachrichten ist begrenzt auf 500 Zeichen.	Kürzen sie ihre Nachricht.
Eine PDF-Datei kann nicht hochgeladen werden.	Der Dateityp wird durch verschiedene Algorithmen geprüft beim hochladen. Manche Plugins werden möglicherweise falsch erkannt.	Verzichten sie auf digitale Signaturen und andere Sonderfunktionen. Verwenden sie die Standardeinstellungen für die Erstellung der PDF-Datei. Verwenden sie ein anderes Programm zur Erstellung der PDF-Datei.
Die Seite Informationen zeigt Daten, die für mich nicht relevant sind.	Das MyIntraHome wird mit einer Standardkonfiguration ausgeliefert.	Sie können die Daten jederzeit auf der Admin-seite anpassen.
Das Gerät fährt nicht von alleine hoch.	Es liegt ein Problem auf Betriebssystemebene vor.	Trennen sie das Gerät von der Stromversorgung. Warten sie 5 Minuten. Schliessen sie das Gerät wieder an die Stromversorgung an. Das Gerät sollte innerhalb von 5 Minuten betriebsbereit sein.
Das Gerät ist nicht unter http://intranet erreichbar.	Die Anmeldung per mDNS schlägt fehl.	Versuchen sie die alternative Adresse http://intranet.local um auf das Gerät zuzugreifen. Greifen sie auf die Einstellungen ihres Modems oder Routers zu um die zugewiesene IP-Adresse des Gerätes herauszufinden und verwenden sie diese direkt im Webbrowser, um auf das Gerät zuzugreifen.

Fehler	mögliche Ursache	Lösung
Das Gerät ist nicht unter https://intranet erreichbar.	Die Verwendung von HTTPS ist nicht vorgesehen und würde eine komplizierte Konfiguration durch den Nutzer erfordern. Es kann lediglich HTTP im lokalen Netzwerk verwendet werden.	Verwenden sie ausschliesslich die erlaubten http:// -Adressen.
Das Gerät ist weder unter der alternativen Adresse, noch unter der IP-Adresse erreichbar.	Ein schwerwiegendes Problem liegt vor.	Kontaktieren sie den Hersteller über die Produktseite https://myintrahome.ch .

Konformität

Das Raspberry Pi 5 besitzt eine eigene Konformitätserklärung. Diese kann unter <https://pip.raspberrypi.com/categories/894-approvals> heruntergeladen werden. Es werden nur Originalteile von Raspberry Pi Ltd. verwendet.

Durch das MyIntraHome werden **keine** Benutzerdaten an Adressen ausserhalb ihres Netzwerks übermittelt. Die Verwendung der Websuche erfordert die Übermittlung des Suchbegriffs oder der Frage an Perplexity.

Die Konfiguration des lokalen Netzwerks (LAN/WLAN) und die korrekte Installation des Gerätes gemäss dem Kapitel [Installation](#) obliegt dem Benutzer.

Support

Besuchen sie <https://www.myintrahome.ch> um den Support zu kontaktieren.